

## 三宅島の現状（その85）

平成16年8月26日

三宅村現地本部（三宅島）

### 【気象及び火山活動状況】 8月10日～8月25日

今期間の気象状況は、期間の前半、前線や気圧の谷の影響で周期的に雨の日がありました。中頃は高気圧に覆われ晴れの日が続きました。期間の前半、23日から24日にかけて、前線が伊豆諸島付近に停滞したため、大雨警報が発表されました。阿古で1時間降水量24.5ミリ、坪田で総降水量83.5ミリを観測しました。

火山の観測状況、12日に火口上800mまで上昇する白色の噴煙を観測しました。なお、今期間は三宅島近海を震源とした有感地震はありませんでした。

18日、東京消防庁の協力により火山ガス放出量の観測を実施した結果、約4,200から7,100トン/日を観測しました。

今期間の島内でのガス濃度（SO<sub>2</sub>）は、20日に三池消防器具置場で最大4.6ppmを観測しました。（東京都環境局観測）。

### 【島の自然】

去る8月24日、小中学生の「ふるさと、ふれあい体験」が三宅島で行われました。

当日はあいにく朝から「大雨警報」が発表されており、子ども達が船から降りるときも、雨にみまわれバスに乗り込むまでの間びしょ濡れになってしまいました。


その後も雨は降り止まず、自宅に戻ることができずにバスの中で待機するという状態でした。しばらくして「大雨警報」も解除されて全員が自宅に戻ることができましたが、自宅を目の前にしながら「泥流の発生する恐れのある区域」であるために「大雨警報」が続いている時間は、一部自宅に戻れなかった子ども達もいました。まさに、三宅島の現実を目の当たりにしたのではないのでしょうか。

これから台風シーズンを迎え、台風の到来が多くなると、そのたびに島では大雨や、強風、高波などの影響を受けることが多くなり、定期船が欠航するなど運航に影響することが起こり、災害中の島の滞在生活はより厳しくなる面もあります。

沿道に目を向けると、ススキの穂が大きくなり始めたり、野菊の花が咲いたりなど秋のけはいを感じるようになってきました。まもなく島も秋一色に変わっていくようです。

滞在型帰宅事業については、8月27日から。

日帰り帰宅事業については、9月1日からの実施となります。

- A** 現時点で長期的影響の目安におおむね達している観測点
- B** 現時点で長期的影響の目安に達していない観測点
-  現時点で長期的影響の目安に達している観測点であるが、高感受性者が注意を要する月平均時間(分)

伊ヶ谷老人福祉館		
長期	年平均値(ppm)	0.03
	1時間値0.1ppm以上の割合(%)	3.8
短期	レベル1(0.2ppm超)月平均時間(分)	1,231
	レベル2(0.6ppm超)月平均時間(分)	657
	レベル3(2ppm超)月平均時間(分)	108
	レベル4(5ppm超)月平均時間(分)	1

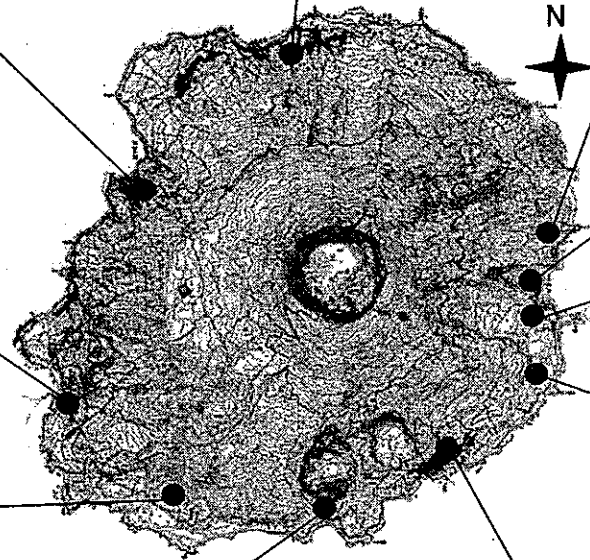
三宅支庁		
長期	年平均値(ppm)	0.01
	1時間値0.1ppm以上の割合(%)	2.3
短期	レベル1(0.2ppm超)月平均時間(分)	645
	レベル2(0.6ppm超)月平均時間(分)	291
	レベル3(2ppm超)月平均時間(分)	22
	レベル4(5ppm超)月平均時間(分)	0

逢の浜温泉		
長期	年平均値(ppm)	0.22
	1時間値0.1ppm以上の割合(%)	26.9
短期	レベル1(0.2ppm超)月平均時間(分)	8,589
	レベル2(0.6ppm超)月平均時間(分)	4,303
	レベル3(2ppm超)月平均時間(分)	1,302
	レベル4(5ppm超)月平均時間(分)	87

三池消防器具置場		
長期	年平均値(ppm)	0.36
	1時間値0.1ppm以上の割合(%)	32.8
短期	レベル1(0.2ppm超)月平均時間(分)	11,874
	レベル2(0.6ppm超)月平均時間(分)	8,075
	レベル3(2ppm超)月平均時間(分)	2,023
	レベル4(5ppm超)月平均時間(分)	137

阿古港船客待合所		
長期	年平均値(ppm)	0.05
	1時間値0.1ppm以上の割合(%)	7.5
短期	レベル1(0.2ppm超)月平均時間(分)	2,266
	レベル2(0.6ppm超)月平均時間(分)	1,137
	レベル3(2ppm超)月平均時間(分)	200
	レベル4(5ppm超)月平均時間(分)	1

三宅村役場		
長期	年平均値(ppm)	0.44
	1時間値0.1ppm以上の割合(%)	28.1
短期	レベル1(0.2ppm超)月平均時間(分)	10,392
	レベル2(0.6ppm超)月平均時間(分)	8,388
	レベル3(2ppm超)月平均時間(分)	3,601
	レベル4(5ppm超)月平均時間(分)	385



薄木生コン工場		
長期	年平均値(ppm)	0.17
	1時間値0.1ppm以上の割合(%)	16.6
短期	レベル1(0.2ppm超)月平均時間(分)	5,370
	レベル2(0.6ppm超)月平均時間(分)	3,741
	レベル3(2ppm超)月平均時間(分)	1,083
	レベル4(5ppm超)月平均時間(分)	14

三宅島空港		
長期	年平均値(ppm)	0.31
	1時間値0.1ppm以上の割合(%)	21.8
短期	レベル1(0.2ppm超)月平均時間(分)	7,639
	レベル2(0.6ppm超)月平均時間(分)	6,028
	レベル3(2ppm超)月平均時間(分)	2,715
	レベル4(5ppm超)月平均時間(分)	95

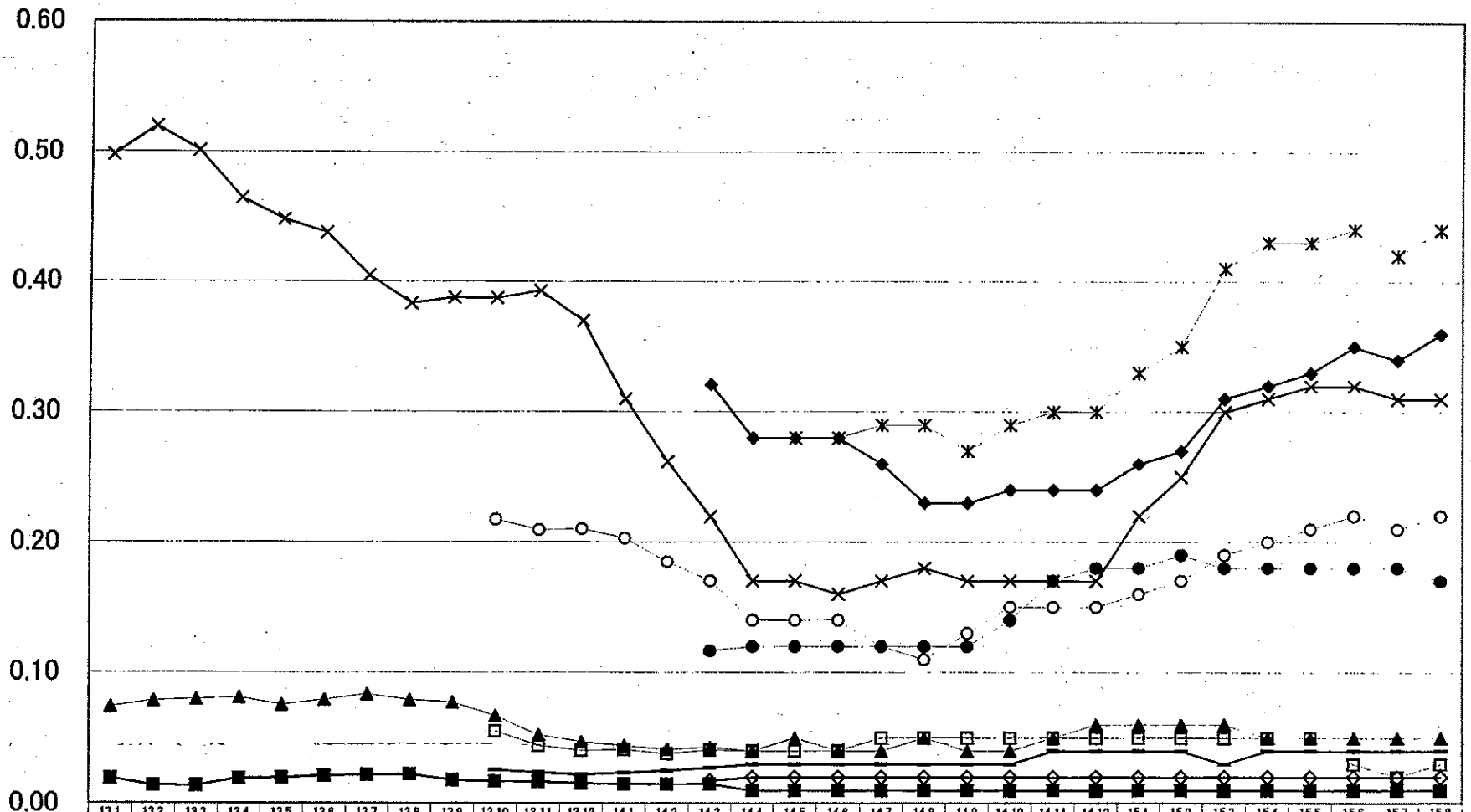
アカコッコ館		
長期	年平均値(ppm)	0.04
	1時間値0.1ppm以上の割合(%)	5.4
短期	レベル1(0.2ppm超)月平均時間(分)	1,520
	レベル2(0.6ppm超)月平均時間(分)	725
	レベル3(2ppm超)月平均時間(分)	144
	レベル4(5ppm超)月平均時間(分)	12

坪田公民館		
長期	年平均値(ppm)	0.02
	1時間値0.1ppm以上の割合(%)	3.3
短期	レベル1(0.2ppm超)月平均時間(分)	848
	レベル2(0.6ppm超)月平均時間(分)	421
	レベル3(2ppm超)月平均時間(分)	95
	レベル4(5ppm超)月平均時間(分)	3

\* データは平成15年8月1日から平成16年7月31日まで。

### 二酸化硫黄濃度の目安に照らした各観測点の状況

濃度 (ppm)



期間

	13.1	13.2	13.3	13.4	13.5	13.6	13.7	13.8	13.9	13.10	13.11	13.12	14.1	14.2	14.3	14.4	14.5	14.6	14.7	14.8	14.9	14.10	14.11	14.12	15.1	15.2	15.3	15.4	15.5	15.6	15.7	15.8	
	13.12	14.1	14.2	14.3	14.4	14.5	14.6	14.7	14.8	14.9	14.10	14.11	14.12	15.1	15.2	15.3	15.4	15.5	15.6	15.7	15.8	15.9	16.0	16.1	16.2	16.3	16.4	16.5	16.6	16.7			
三宅支庁	0.02	0.01	0.01	0.02	0.02	0.02	0.02	0.02	0.02	0.02	0.02	0.02	0.02	0.01	0.02	0.01	0.01	0.01	0.01	0.01	0.01	0.01	0.01	0.01	0.01	0.01	0.01	0.01	0.01	0.01	0.01	0.01	
逢の浜温泉										0.22	0.21	0.21	0.20	0.18	0.17	0.14	0.14	0.14	0.12	0.11	0.13	0.15	0.15	0.15	0.16	0.17	0.19	0.20	0.21	0.22	0.21	0.22	
三池消防器具置場															0.32	0.28	0.28	0.28	0.26	0.23	0.23	0.24	0.24	0.24	0.26	0.27	0.31	0.32	0.33	0.35	0.34	0.36	
三宅村役場																	0.28	0.28	0.29	0.29	0.27	0.29	0.30	0.30	0.33	0.35	0.41	0.43	0.43	0.44	0.42	0.44	
三宅島空港	0.50	0.52	0.50	0.46	0.45	0.44	0.40	0.38	0.38	0.39	0.39	0.37	0.31	0.26	0.22	0.17	0.17	0.18	0.17	0.18	0.17	0.17	0.17	0.17	0.17	0.22	0.25	0.30	0.31	0.32	0.31	0.31	
坪田公民館															0.02	0.02	0.02	0.02	0.02	0.02	0.02	0.02	0.02	0.02	0.02	0.02	0.02	0.02	0.02	0.02	0.02	0.02	
アカッコ館										0.03	0.02	0.02	0.02	0.03	0.03	0.03	0.03	0.03	0.03	0.03	0.03	0.03	0.04	0.04	0.04	0.04	0.03	0.04	0.04	0.04	0.04	0.04	0.04
薄木生コン工場															0.12	0.12	0.12	0.12	0.12	0.12	0.12	0.14	0.17	0.18	0.18	0.19	0.18	0.18	0.18	0.18	0.18	0.17	
阿古船客待合所	0.07	0.08	0.08	0.08	0.08	0.08	0.08	0.08	0.08	0.07	0.05	0.05	0.04	0.04	0.04	0.04	0.05	0.04	0.04	0.05	0.04	0.04	0.05	0.06	0.06	0.06	0.06	0.05	0.05	0.05	0.05	0.05	
伊ヶ谷老人福祉館										0.06	0.04	0.04	0.04	0.04	0.04	0.04	0.04	0.04	0.04	0.05	0.05	0.05	0.05	0.05	0.05	0.05	0.05	0.05	0.05	0.05	0.03	0.02	0.03

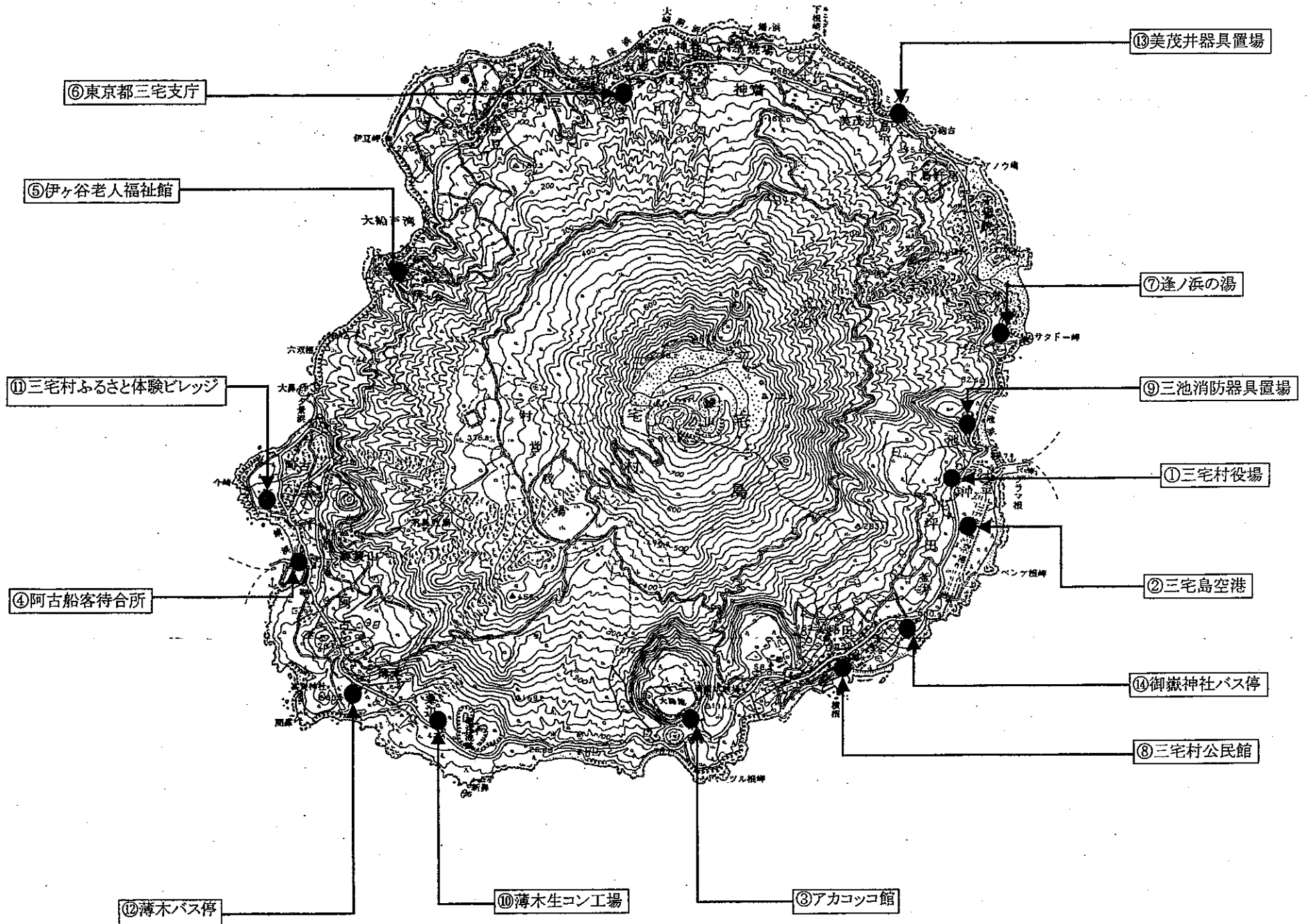
三宅島の二酸化硫黄濃度の状況について

(7月1日 ~ 7月31日)

測定地点	測定 日数 (時間)	日平均値 >0.04ppm 日数(割合)	時間値 >0.1ppm 時間(割合)	5分値 >2ppm 回数(割合)	日平均値 の月平均 (範囲:ppm)	1時間値 最高値 [ppm] (出現日)	5分値最高値 [ppm] (出現日時)
三宅支庁	11 (286)	0 (0.0%)	6 (2.1%)	0 (0.0%)	0.00 (0~0.04)	0.35 (7/4)	0.49 (7/4, 21:45)
美茂井器具置場	31 (737)	8 (25.8%)	88 (11.9%)	10 (0.1%)	0.08 (0~0.42)	1.35 (7/25)	2.50 (7/10, 15:10)
逢の浜温泉	31 (736)	16 (51.6%)	242 (32.9%)	228 (2.6%)	0.26 (0~1.26)	3.40 (7/12)	4.58 (7/12, 23:35)
三池消防器具置場	31 (732)	15 (48.4%)	217 (29.6%)	601 (6.8%)	0.39 (0~1.71)	5.98 (7/14)	8.49 (7/14, 20:30)
三宅村役場	31 (742)	12 (38.7%)	175 (23.6%)	676 (7.6%)	0.40 (0~1.75)	7.33 (7/12)	8.00 (7/12, 05:15)
三宅島空港	22 (579)	5 (22.7%)	69 (11.9%)	201 (2.9%)	0.13 (0~1.07)	4.62 (7/15)	6.43 (7/15, 04:55)
御嶽神社バス停	31 (733)	5 (16.1%)	37 (5.0%)	27 (0.3%)	0.04 (0~0.42)	3.93 (7/18)	9.28 (7/18, 23:55)
坪田公民館	(31) (737)	3 (9.7%)	15 (2.0%)	38 (0.4%)	0.03 (0~0.56)	5.61 (7/19)	11.76 (7/19, 01:05)
アカッコ館	31 (738)	3 (9.7%)	19 (2.6%)	24 (0.3%)	0.02 (0~0.48)	2.37 (7/2)	3.08 (7/2, 03:55)
薄木生コン工場	31 (736)	4 (12.9%)	54 (7.3%)	118 (1.3%)	0.09 (0~0.97)	3.41 (7/2)	4.60 (7/2, 10:50)
薄木バス停	31 (732)	4 (12.9%)	44 (6.0%)	4 (0.0%)	0.04 (0~0.46)	1.68 (7/1)	2.52 (7/1, 18:30)
阿古船客待合所	31 (735)	2 (6.5%)	29 (3.9%)	1 (0.0%)	0.02 (0~0.42)	1.39 (7/27)	2.23 (7/27, 18:50)
ふるさと体験ビレッジ	29 (722)	1 (3.4%)	12 (1.7%)	0 (0.0%)	0.01 (0~0.22)	0.58 (7/29)	0.76 (7/29, 16:45)
伊ヶ谷老人福祉館	31 (737)	4 (12.9%)	49 (6.6%)	79 (0.9%)	0.07 (0~0.96)	3.07 (7/22)	3.97 (7/22, 15:20)

※ 1時間値 : 0.1ppm (1時間値とは、正時から正時の1時間の平均濃度)  
日平均値 : 0.04ppm (日平均値とは、1時間値の1日の平均値)

# 三宅島二酸化硫黄測定局設置場所



痴呆とは、痴呆高齢者の脳は血管の詰まり、萎縮など、なんらかの器質的変化があります。

この器質的変化は元には戻りません。

痴呆の基本障害

①記憶障害(部分的物忘れではなく、体験等の記憶全体が欠落している)

②思考・自制・創造力や計算能力等の知的面の低下

③自分の年令やいる場所・時刻、目の前の相手が誰なのかなどの認知力(物事のとりえ方)の障害

症状と心理

痴呆になると日常の生活能力が低下し、自分の思う現実と他者の現実の世界に、大きなずれを生じます。

このため戸惑いと不安によるストレスにさらされ、プライドが傷ついている状態になります。

痴呆が進むと、記憶の欠落

が一層進みますが、照れ、恥じらい、遠慮・謙遜・気遣いとうは普通の人と同じように見られることから、痴呆の人はデリケートで傷つきやすい人といえます。

対応について

①否定的態度、見下した発言、論理的説得、行動の制限などは、本人の自信やプライドを著しく傷つけます。

②障害により周囲の人の言動は忘れていても、人や場に対する不快感は本人の中に長く残ります。

③役割の提供によつての成功感・成就感や周囲の賞賛・感謝の言葉は、自信・プライドの高揚を体験でき、快い感情を持続させられます。

痴呆の人の感じている戸惑い・不安・ストレスを共感し受け止めます。

安定した生活環境を整備し、常に声かけをして、安心を提供することが痴呆の進行や重症化を防ぎます。

無視できない虫の話 第2話

茶色いコロコロした虫が出た!の巻

ゆうかささん:博士!ハカセ!コロコロした茶色い虫がうちにたくさん出たんですけど。

博士:茶色くてコロコロしているというだけでは、わからない。そのような虫ならキクイムシとかカツオブシムシなどたくさんいるからだろう。どれ見せてみなさい。

ゆうかささん:これなんです。

博士:ホウホウ。これはシバンムシじゃな。心配いらんよ。

これは「都市型家屋害虫」といわれる虫で、ほとんどの家にもあると、大発生したりするんじや。人に対する害は無いので安心なさい。刺したり、毒を持っていたりという事は無いからな。



◆シバンムシ類(タバコシバンムシ・ジンサンシバンムシ等) 成虫は体長2~5mm小型で丸っこい形、色は暗赤褐色や黒褐色

博士:まずは発生源を見つけてこじやな。エサになるものは、畳やコサ・スタしなどの乾燥植物の加工品、小麦粉・そうめん・スパゲティ・ビスケットなどの乾燥食品、他にも漢方薬・香辛料・ドライフラワー・タバコ・ペットのエサなどがあるな。

発生源が見つかったら、食品などの場合は、それを廃棄

し、周囲を十分に清掃しなさい。畳などは天日干しや畳店で乾燥処理を依頼するのが良いだろう。

予防としては、普段から室内の風通しを良くし湿気を減らす。畳・コサなどは虫干しをする。乾燥食品などは密閉容器に保管するなどが大事なことじや。

ゆうかささん:私ちょっと家に帰って発生源を探してきます!

\* 数時間後 \*

ゆうかささん:博士!私の部屋のドライフラワーで作ったクリスマスリースが発生源になってました。

博士:なんと!去年のクリスマスから出っばなしじやったのか!

ゆうかささん:あらっ!バレちゃいました。



では島全体で100頭近くまで増えました。

保健所では、これ以上三宅島の飼い主のいない猫を増やさないため、今年6月に不妊と去勢手術を行いました。島の方々の協力を得て6頭を収容・施術し、手術済みの標識として耳にピアスを付けて解放しました。来春皆さんが島に帰ったとき、近所で耳にピアスを付けた猫を見つけたら可愛がってください。



ほじよ犬

昨年10月「身体障害者補助犬法」が施行され、ホテル・民宿・飲食店・スーパーなどの施設でも身体障害者補助犬を同伴しての利用が自由にできるようになりました。

身体障害者補助犬は以下の3種類です。

「盲導犬」▼目の不自由な人を導きます。

「聴導犬」▼耳に障害のある人を導きます。

「介助犬」▼体の不自由な人の身の回りの世話をします。

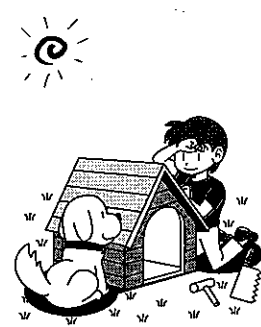
身体障害者補助犬は特別な訓練を受けた犬たちで、障害のある方たちには身体の一部といえるものであり、体の不自由な人の積極的な社会参加を

動物愛護

動物愛護週間

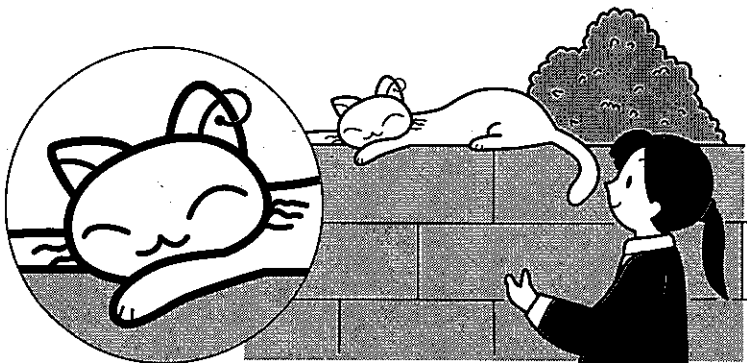
「動物の愛護及び管理に関する法律」により、毎年9月20日から26日までを動物愛護週間と定めています。

この法律の主旨は、動物を虐待しないこと、人と動物の共生に配慮し適正に取り扱うこと、飼い主は正しく飼うことで動物の健康を守り、人に危害を加えたり迷惑をかけるように努めることにあります。したがって、ペットをただ溺愛するのではなく、愛護と管理の両方を適切に行うことが大切です。



三宅のネコ

ところで、三宅の保健所では、平成12年の全島避難以降およそ3ヶ月毎に、三宅島に残った猫への給餌や生息数・健康状態などの調査を行ってきました。避難後しばらくの間は猫の数も減少していましたが、島の災対関係者の常駐が始まった頃から作業員宿舎周辺などで少しずつ増加し、最近



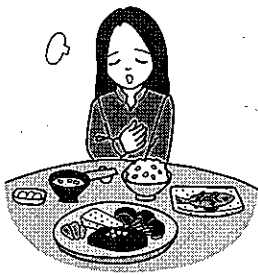
# 食生活をチェックして健康づくり!

今年はとても暑い夏でしたね。暑い夏の後には、食欲の秋が続いてきます。でもその前に一度食生活のチェックをしてみませんか?

## 1日3回食べますか?

これは基本中の基本です。「はい」と答えた人は、まず基本はできていないことになりま

す。これから栄養を考えた食事を心がけ、健康を維持しましょう。「いいえ」と答えた人は、次のことに注意しましょう。



### ●貧血気味ではありませんか?

日頃疲れやすかったり、息切れがする...などの症状の原因は、朝食を抜くなど欠食がつづいて、体内の鉄分が不足してくることおこります。貧血では体力を維持できなくなり、「いいえ」と答えた人、これからはバランスのとれた食事を続けましょう。

だオーバーしているのが現状です。和食が好きの方はご飯、みそ汁、主菜(主になるおかず)、副菜(和え物や煮物)、漬物などの食事は、とかく塩分が多くなりがちです。



①調理「工夫」しましょう。香辛料、油や酢を使って減塩しましょう。また中華風・洋風料理で味に変化をつけましょう。

②みそ汁は具沢山にしましょう。味にしましょう。

みそ汁の他にも、汁物にはとかく塩分が多いので、味になれなくても必要です。③甘いものはひかえめに食べましょう。

糖分のとり過ぎは肥満や糖尿病の原因にもなります。甘いものをとると塩気ものが欲しくなりやすいため、

「はい」と答えた人、解決方法はレバー・小松菜など鉄分の多い食品を摂ることはもちろんですが、良質なたんぱく質を摂ることで改善されます。



たんぱく質は魚・肉類、卵、大豆及び大豆製品、乳及び乳製品などの分野から、それぞれ摂ることが理想です。

①魚あじ1匹又は、鮭なら一切れ

②肉ささみ2枚又は、豚肉なら赤身60g

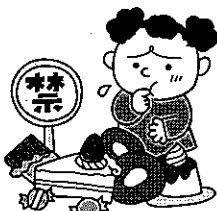
③卵1個

④大豆及び大豆製品(豆腐1/3丁又は納豆40g)

⑤乳及び乳製品(牛乳又はヨーグルトを1カップ杯)

とくに高齢になると、食欲が低下し1回の食事が少なくなったり、栄養の吸収力が低下したりで、たんぱく質やビタミン、ミネラルなどの栄養素

やはり食べ過ぎないことが大切です。



## 体重計に乗りましょう

定期的に体重を測る習慣は、手軽に家庭出できる健康管理のひとつです。

少しずつ体重が増えてきたら、運動不足や食べ過ぎの傾向が考えられます。また、急にやせてきたら病気のサインかもしれません。主治医に相談してみましょう。



以上のことは年齢に関係なくどなたにも参考になる内容です。

普段の食生活をチェックしながら、健康にも気を遣う「食欲の秋」を楽しく過ごしてください。

が不足しがちです。その場合は、ご飯から食べる順番を満腹に近づけてみましょう。たんぱく質などの必要量は、若い人とほとんどかわらないです。

### ●便秘はついでませんか?

食べ物の多くは、体のそれぞれの器官で消化吸収され、残りが腸に送られ便となって排出されます。ですから、食事の回数や量が少なくなると、大腸に送られる便の量も減り、排出されにくくなります。

つまり、欠食の習慣のある人はどうしても便秘気味になりやすいのです。

「いいえ」と答えた人、便秘は吹き出物、肌荒れなどの原因になります。しっかりと食べら



れることも健康なればこそ。また、体調を保つためにも運動しましょう。

「はい」と答えた人の解決方法は腸の働きを活発にすることです。

①水分をたっぷり摂る  
目安として1日最低5杯(1.0から1.5L)のお茶を飲むのみま

②食物せんいを摂る  
穀類、いも類、豆類、海藻、野菜など、腸を刺激する献立を取り入れましょう。

③体をよく動かす  
朝夕に腹筋運動や散歩、ウォーキングをして、家の中でもこまめに動きまわしましょう。

## 減塩を心がけましょう

塩分の摂りすぎを続けると血圧・腎臓・心臓などに悪い影響を与えます。健康な生活を送るためにも、塩分は控えめにしましょう。

食塩の目標量は1日10g以下ですが、一般的にはまだまだ

医療費助成等の申請や届出の受付窓口が10月1日から保健所から村役場に変更になります。

【窓口が村役場になる受付サービス等の内容】

- ①病医療費の助成
- ②大気汚染医療費助成
- ③子どもの医療費助成(未熟児の養育医療、身体障害児の育成医療、小児慢性疾患医療費助成)
- ④母子保健サービス(低体重

児の届出、未熟児訪問指導) ⑤原子爆弾被爆者援護事務

【対象者や制度内容についてのお問い合わせは】

- 島しょ保健所三宅出張所 03-5320-4558 保健指導係
- 10月1日からは保健所の他、各村役場へ
- 三宅村役場 保健福祉課 03-5320-7827
- 御蔵島村役場 総務課民生係 04994-8-2121

## 保健所業務の一部開始

来年2月の帰島に向けて、民宿や商店の再開に伴う営業許可等に係る相談など、受付窓口を下記のとおり三宅島におくこととなりました。

■開始予定日 平成16年11月1日(月)から

■業務内容 生活環境係関係

TEL. 04994-2-0181

なお、新宿臨時事務所では、随時保健関係相談等を受け付けています。

TEL. 03-5320-4557